



АДМИНИСТРАЦИЯ ГОРОДА ПЕРМИ  
ДЕПАРТАМЕНТ ЗЕМЕЛЬНЫХ ОТНОШЕНИЙ

РЕШЕНИЕ

о размещении объектов № 222 от 15.02.2019

г. Пермь, ул. Сибирская, 15

Департамент земельных отношений Администрации города Перми в соответствии с пунктом 3 ст. 39.36 Земельного кодекса Российской Федерации, Положением о порядке и условиях размещения объектов на землях или земельных участках, находящихся в государственной или муниципальной собственности, на территории Пермского края без предоставления земельных участков и установления сервитутов, утвержденным постановлением Правительства Пермского края от 22.07.2015 № 478-п

**разрешает** ООО «Автоколонна 1595» (ИНН 5906052896, ОГРН 1035900993589, место нахождения: 614047 г. Пермь, ул. Соликамская, 317)

**размещение объекта** проезды, в том числе вдольтрассовые, и подъездные дороги, для размещения которых не требуется разрешения на строительство

**способ размещения объекта:** наземный

**на землях:** государственная собственность на которые не разграничена

**на срок** 1 год

**местоположение:** г. Пермь, Орджоникидзевский район, ул. Соликамская.

Территория, согласно схеме, расположена в зонах с особыми условиями использования территорий: охранные зоны объектов электроветового хозяйства, приаэродромная территория аэродрома аэропорта Большое Савино, в прочих зонах ограничений: зона катастрофического затопления.

ООО «Автоколонна 1595»:

1. Соблюдать правила охраны электрических сетей, установленные постановлением Правительства Российской Федерации от 24.02.2009 № 160 «О порядке установления охранных зон объектов электросетевого хозяйства

и особых условий использования земельных участков, расположенных в границах таких зон».

2. Соблюдать правила охранных зон воздушного пространства, установленные постановлением Правительства Российской Федерации от 11.03.2010 № 138 «Об утверждении Федеральных правил использования воздушного пространства Российской Федерации».

3. Не допускать на земельном участке размещение объектов без обеспечения инженерной защиты таких объектов от затопления, подтопления.

**Приложение:** схема предполагаемых к использованию земель или части земельного участка с координатами поворотных точек границы земельного участка (на 1 л. в 1 экз.).

И.о. начальника отдела предоставления  
земельных участков по работе  
с юридическими лицами



Н.Н. Борцова

СХЕМА ПРЕДПОЛАГАЕМЫХ К ИСПОЛЬЗОВАНИЮ ЗЕМЕЛЬ ИЛИ ЧАСТИ ЗЕМЕЛЬНОГО УЧАСТКА

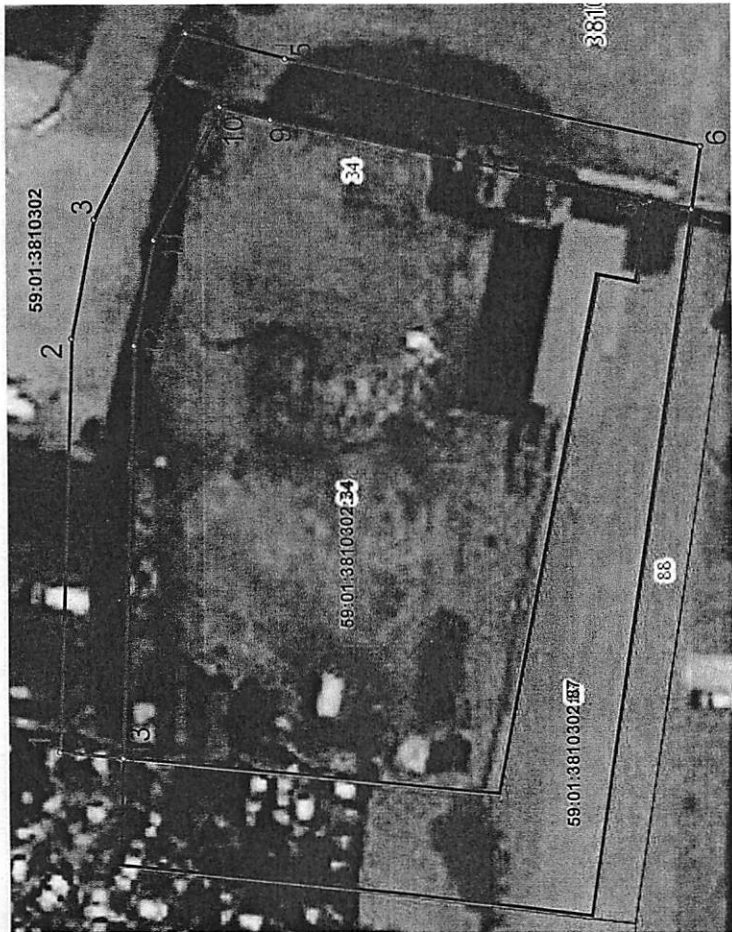
Цель использования земель, земельного участка или части земельного участка с указанием размещаемых объектов в соответствии с перечнем, утвержденным Постановлением Правительства РФ от 03.12.2014 №1300: проезды, в том числе вдольтрассовые, и подъездные дороги (п.12), для размещения которых не требуется разрешения на строительство.

Местоположение: Пермский край, г.Пермь, Орджоникидзевский район, ул. Соликамская

Площадь земельного участка или части земельного участка, кв.м: 691

Категория земель: земли населенных пунктов

Вид разрешенного использования:-



Масштаб 1:500

Координаты, м		
№ точки границы	X	Y
1	528504.08	2238344.21
2	528502.56	2238383.76
3	528500.28	2238395.04
4	528491.26	2238412.65
5	528481.96	2238410.14
6	528442.51	2238401.49
7	528443.42	2238395.55
8	528447.35	2238396.41
9	528483.39	2238404.31
10	528488.13	2238405.59
11	528494.56	2238393.04
12	528496.58	2238393.05
13	528498.10	2238343.60

Условные обозначения

- Граница образуемого земельного участка
- Граница кадастрового квартала
- Граница земельного участка по сведениям ЕГРН
- 59:01:3810302:34 Кадастровый номер земельного участка
- 59:01:3810302 Кадастровый номер квартала

Описание границ смежных землепользователей:

от 1 точки до 7 точки - Городские земли;  
от 7 точки до 8 точки - земельный участок с кад. № 59:01:3810302:87;  
от 8 точки до 13 точки - земельный участок с кад. № 59:01:3810302:34;  
от 13 точки до 1 точки - городские земли

Заявитель: *Мухомов Ф.В.*  
МП (подпись, расшифровка подписи)  
В Автоколонна (для юридических лиц и индивидуальных предпринимателей)

Верно